

Samverkan för jämlik hälsa och ett hållbart samhälle

Lärdomar från Malmökommissionen, Kommissionen för jämlik hälsa, Jämlikhetskommissionen & kopplingen till Agenda 2030.

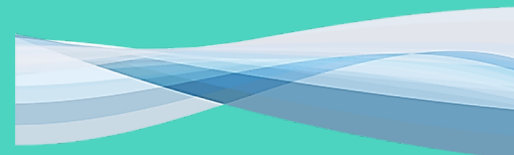
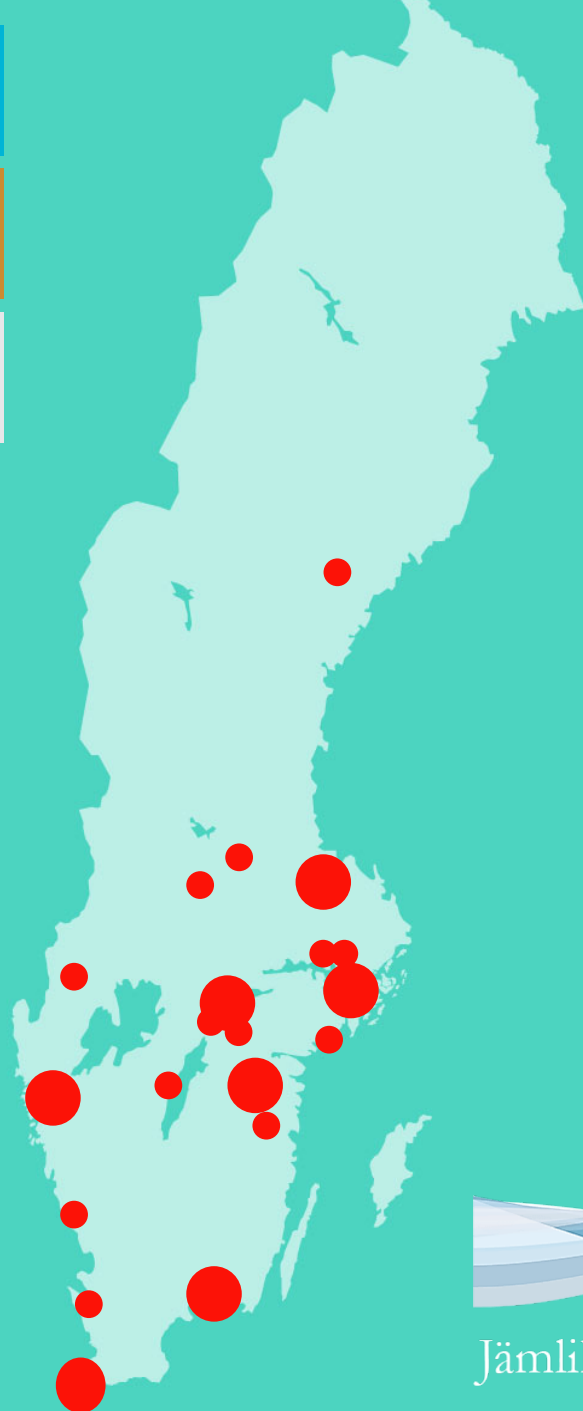
Anna Balkfors

Nätverkskonferens - Behovsstyrd hälso- och sjukvård

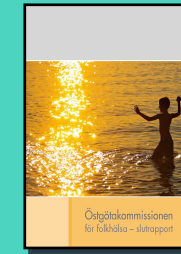
22-02-09

RAMBOLL

Bright ideas.
Sustainable change.



Jämlikhetskommissionen





Closing the gap in a generation

Health equity through action on the social determinants of health



Commission on Social Determinants of Health 2005-2008



Skillnader i hälsa ökar mellan länder, i länder, i städer

55 år Kvinnor: Japan - Zimbabwe

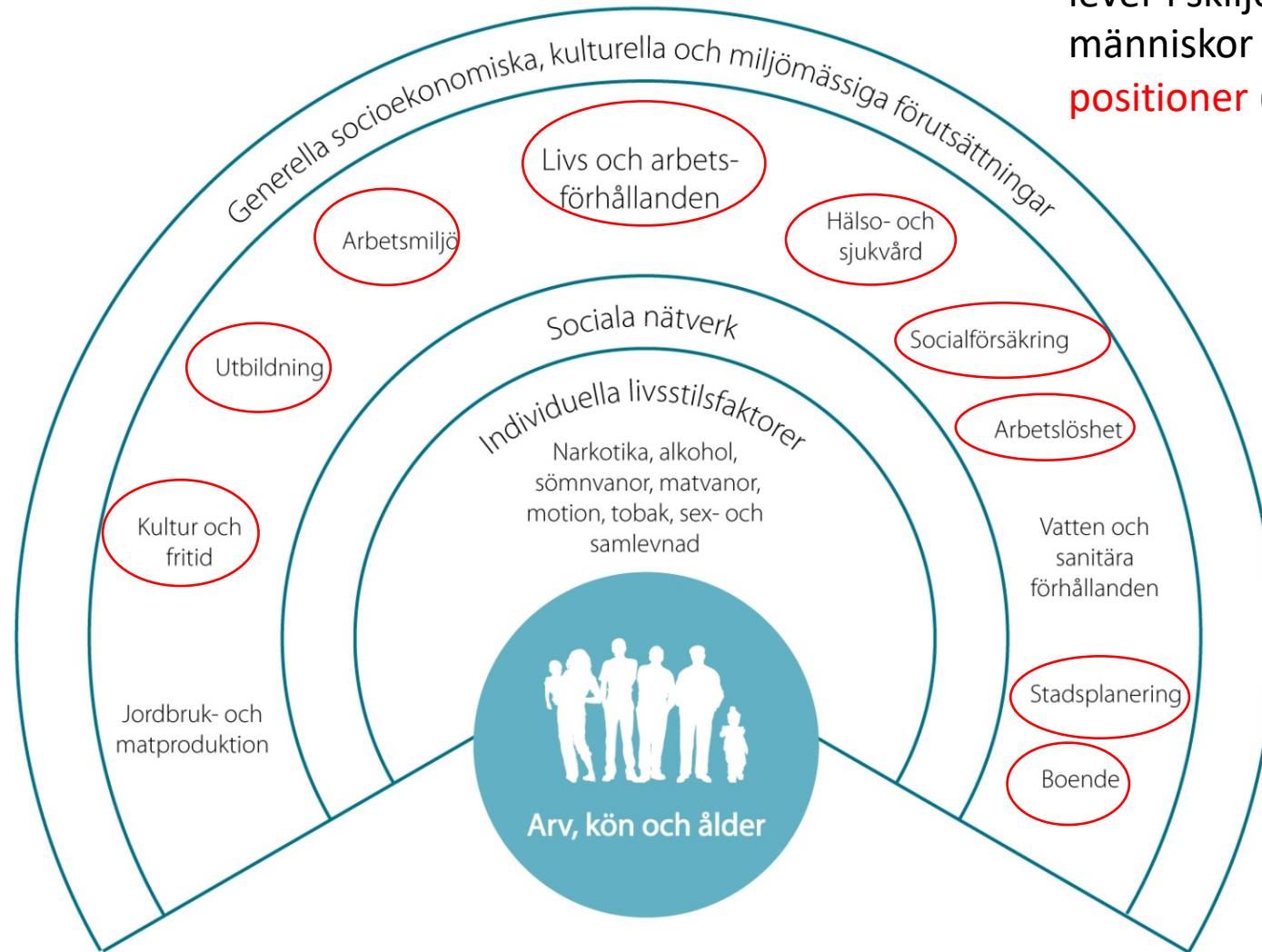
44 år Män: Island - Swaziland

Vad orsakar ojämlikhet i hälsa?

Ojämlika livsvillkor är orsak till en stor del av ojämlikheten i hälsa mellan länder, inom länder och inom städer.

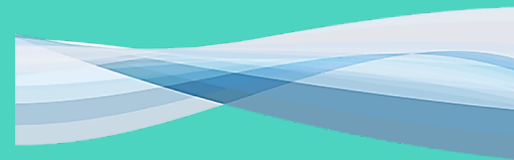
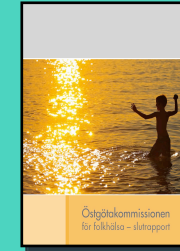
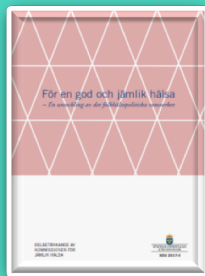
Vi anser att det är etiskt tvingande att utjämna ojämlikheten i hälsa. Social orättvisa dödar människor i stor skala.

Ojämligheten i hälsa uppstår genom att **de förhållanden, villkor** och miljöer som människor lever i skiljer sig påtagligt för människor i **olika sociala positioner** (SOU:2016:55)



Rekommendationer för att minska ojämlikhet i hälsa

- Förbättra förutsättningarna för människors dagliga liv.
- Angrip den ojämlika fördelningen av makt, pengar och resurser – globalt, nationellt och lokalt.
- Utveckla och använd metoder för att mäta och följa ojämlikheten i hälsa, utveckla kunskapsbasen, utbilda människor som är tränade att se hälsans sociala bestämningsfaktorer.



Jämlikhetskommissionen

Jämlikhetskommissionens uppdrag:

- Lämna förslag som långsiktigt ökar den ekonomiska jämlikheten och social rörligheten
- Föreslå åtgärder som kan bidra till att utjämna skillnader i uppväxtförhållanden, i möjligheter till god utbildning och arbete med goda arbetsvillkor
- Överväga åtgärder som stärker den enskildes rätt i förhållande till starka ekonomiska intressen
- Lämna förslag till andra typer av jämlikhetsskapande åtgärder.

Förslagen ska främja jämlikhet på ett sådant sätt att ekonomins funktionssätt och tillväxtpotential stärks.

Direktiv 2018:74

Kommissionens bemanning

”Bilder på ledamöterna”

- *Ledamöter*

Per Molander, f.d. generaldirektör, ordf.

Anna Hedborg, f.d. generaldirektör

Helena Holmlund, docent nationalekonomi

Anders Björklund, professor emeritus
nationalekonomi

Clas Olsson, generaldirektör ESV

Olle Lundberg, professor jämlik hälsa

Anna Balkfors

Ett omfattande betänkande...

Volym I: Sammanfattning,
bakgrund, livscykeln

Del I

- Ojämlighet – läge och utveckling
- Ojämlighetens ursprung och dynamik
- Konsekvenser av ojämlikhet

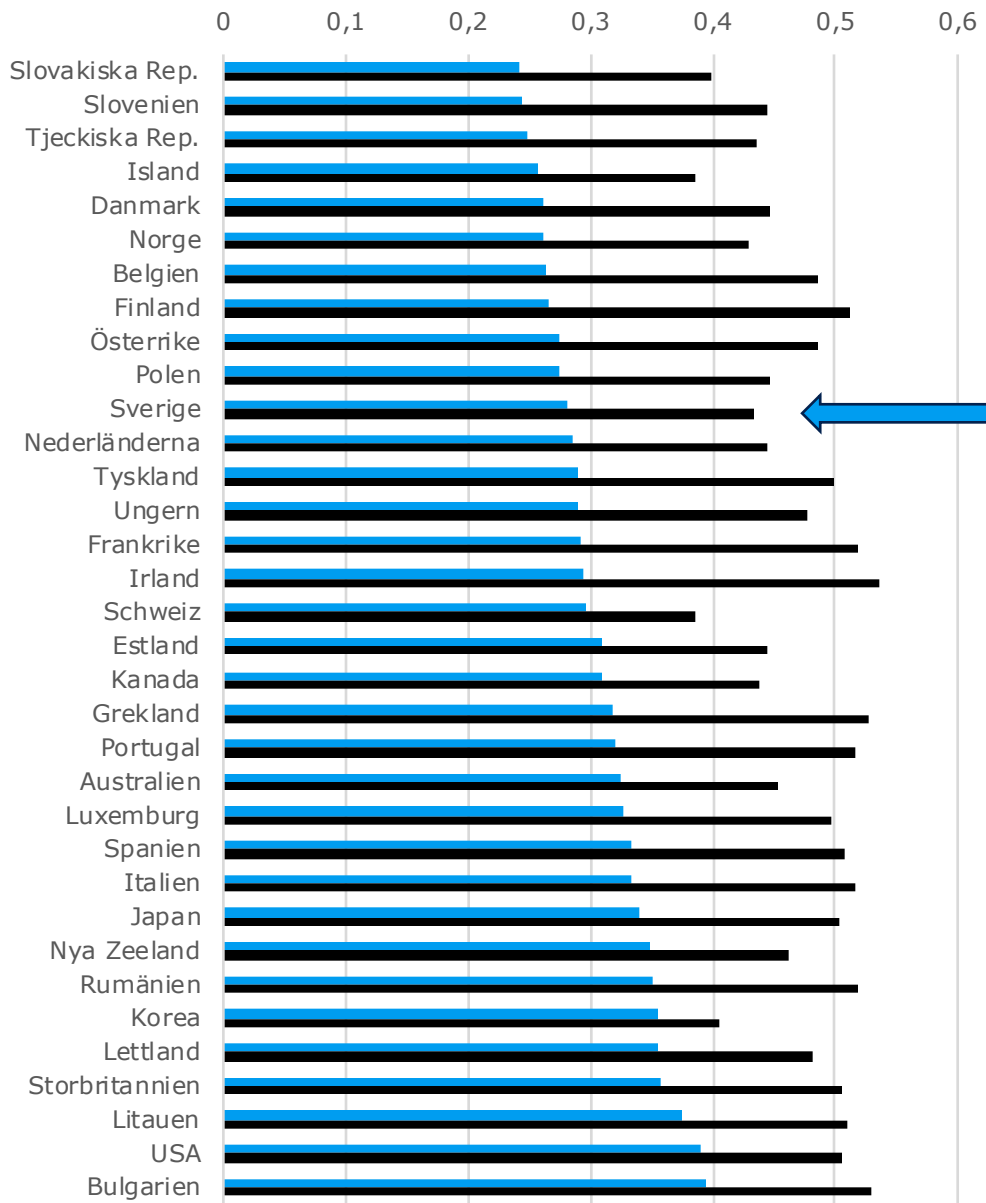
Del II:

- Områden som måste adresseras;
motiv, diagnos - problem

Vol. 2: Överväganden och förslag

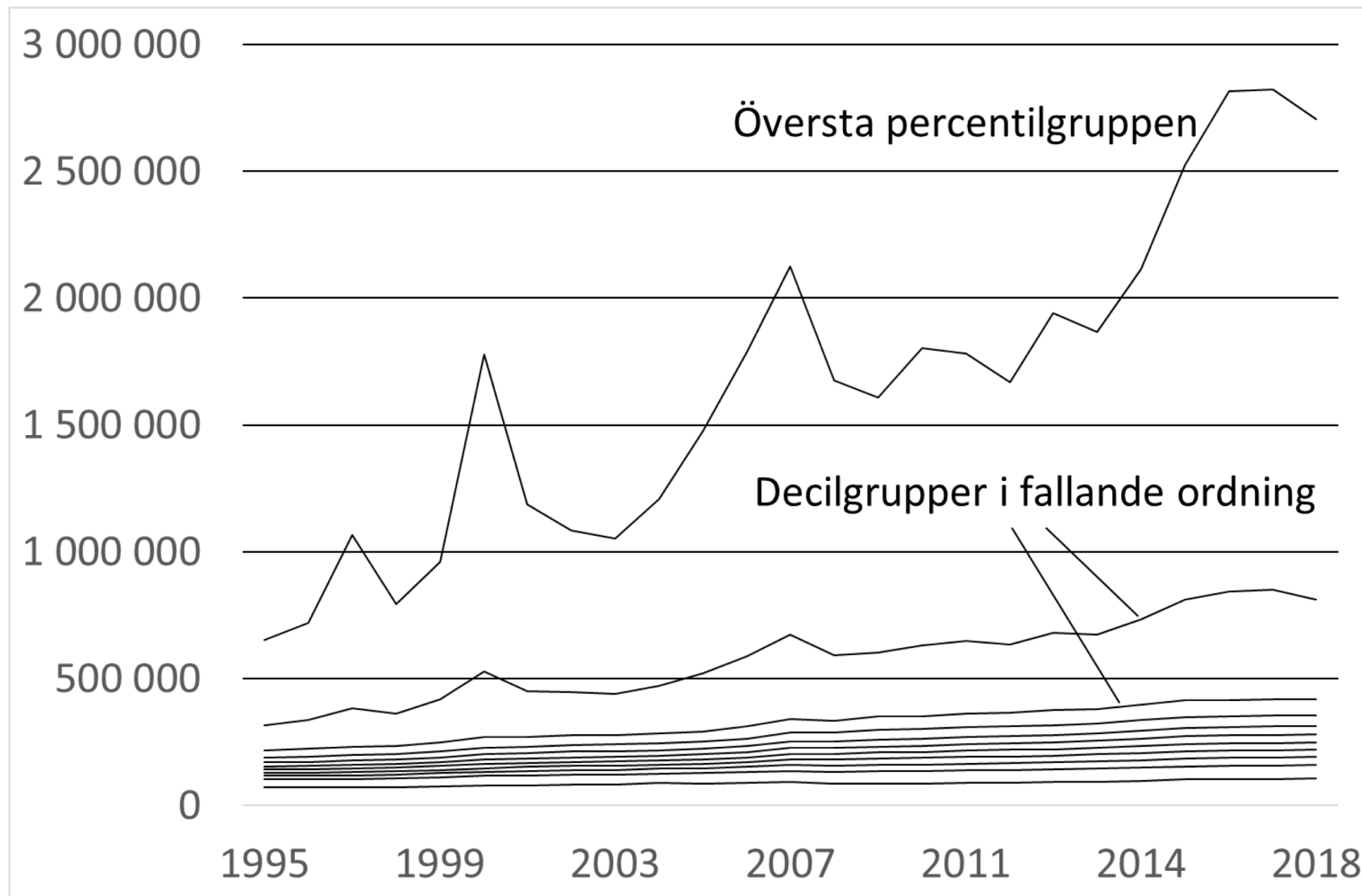
Del III:

- Förslag, rekommendationer, bedömningar
- Finansiering
- Framåtblick
- Författningsförslag
- Konsekvenser av förslagen



Ginikoefficienter för marknadsinkomst (svart) och disponibel inkomst (blå) för ett antal OECD-länder.

Inkomstskillnader – absoluta tal



Konsekvenser av ojämlikhet

- Tillväxt
- Social rörlighet
- Tillit
- Hållbarhet
- Hälsa

Hög lägstanivå på utbildning, hälsa, inkomster och andra förutsättningar är gynnsam för social rörlighet, tillit och ekonomisk tillväxt.

Varför växer ojämlikheten?

- Politiska beslut: minskad omfördelning i skatte- och transfereringssystem
- Ekonomiska och tekniska förändringar: globalisering: informationsteknologi, globala värdekedjor
- Ojämlikhetens tendens att växa av sig själv, både på individ- och samhällsnivå

Spela kula

Vi spelade kula på torget en dag,
En liten folkskolegrabb och jag.

Jag hade väl femti, han hade fem,
Vi spelte. Och han förlorade dem.

Han snorade till och gav mig en blick,
Då jag visslade överlägset och gick.

Men jag ångrade mig, när jag kom till vår port,
Och tyckte det var något fult jag gjort

.....

Sten Selander i Per Molanders bok



Ojämlighet är självförstärkande
- utan medvetna åtgärder ökar ojämlikheten
(SOU:2021:46-1, SOU 2017:47)

Argument för ökad jämlikhet

- Utjämning av förutsättningar ökar tillväxttakten (OECD 2018, WDR 2006)
- Jämlikhet ökar den sociala rörligheten (Corak 2013, Brandén 2019)
- Jämlikhet befrämjar tillväxt (Dabla-Norris et al. 2015, Cingano 2014)
- Jämlikhet och tillit samvarierar (Jordahl 2009)
- Offentliga investeringar i hälsa är lönsamma (Masters et al. 2017)
- Investeringar i utbildning gynnar både jämlikhet och tillväxt:
 - grundskolereformen i Sverige (Meghir & Palme 2005)
 - social och privat avkastning på extra skolår 9-10 %, högre för kvinnor, högre i utvecklingsländer (Psacharopoulos & Patrinos 2018)
 - länder med högre utgifter för utbildning i relation till BNP har högre rörlighet mellan generationerna (Narayan et al. 2018)

Argument för ojämlikhet

- Höginkomsttagare har högre sparkvot, investeringar, tillväxt, men detta gäller bara i en sluten ekonomi.
- Utbildningspremie behövs för att locka till högre utbildning, men Sverige har hög andel högutbildade trots låg premie.
- Nödvändigt att gynna företagande, men villkoren i Sverige bland de gynnsammaste i världen (Världsbanken, Forbes m.fl.).

Ett omfattande betänkande...

Volym I: Sammanfattning, bakgrund, livscykeln

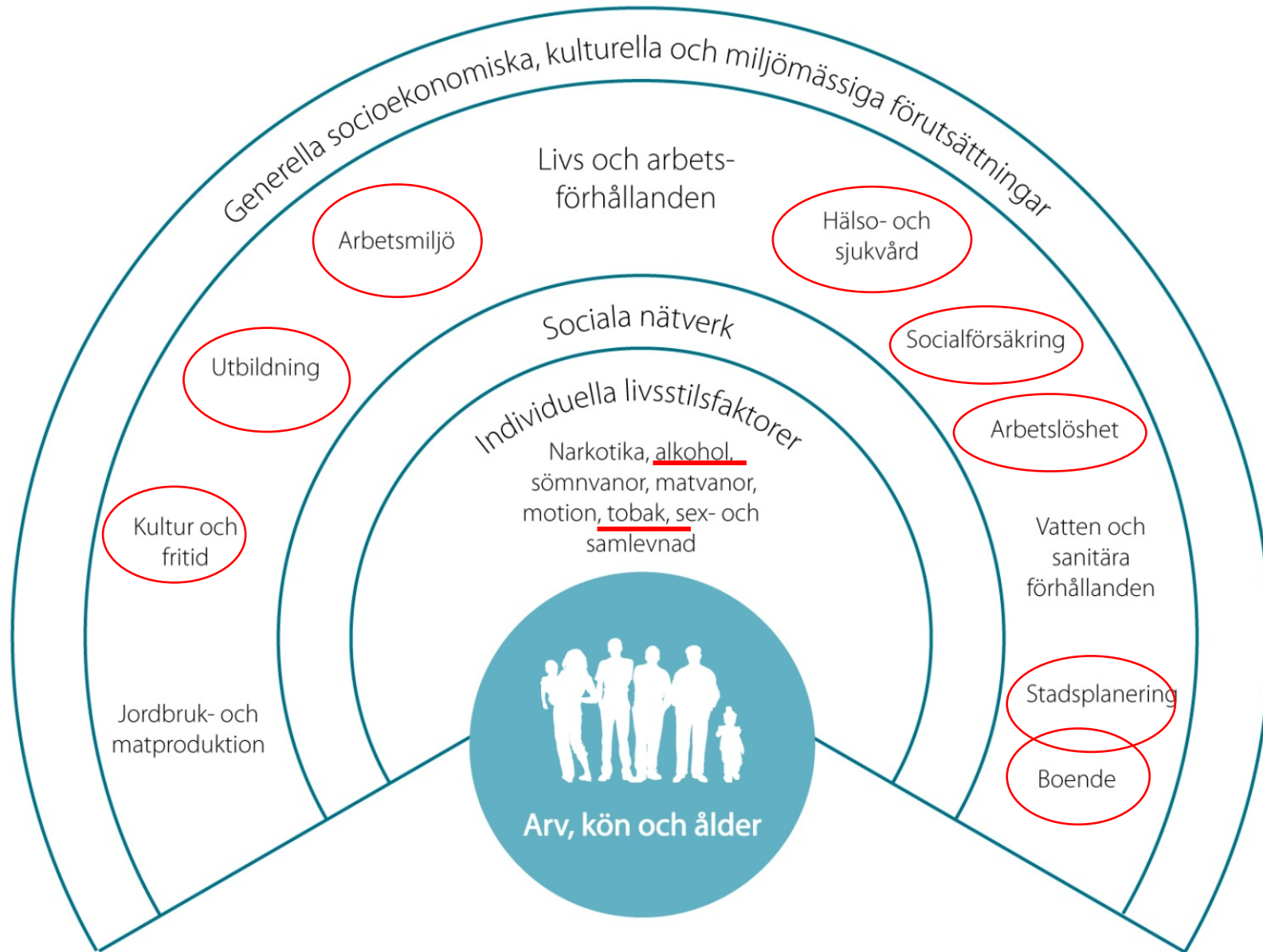
Del II: Områden som måste adresseras; motiv, diagnos – problem

- Det tidiga livet
- Utbildningsåren
- Arbetslivet
- Vuxenlivet
- De äldre i arbetslivet
- Den rumsliga dimensionen
- Invandring, mottagande och integration
- Enskildas rätt gentemot starka ekonomiska intressen

Vol. 2: Överväganden och förslag

Del III: Förslag, rekommendationer, bedömningar

- Makroekonomiska förutsättningar
- Utbildning och kultur
- Arbetsliv
- Mottagande och integration
- Bostäder och grannskap
- Regionala frågor
- Konsumentpolitik
- Hälsa- och sjukvård
- Transfereringar – barn och familj (jämställdhet)
- Arbetsrelaterade trygghetssystem
- Kriminalpolitik
- Institutionella frågor
- Skatter



Ojämligheten i hälsa uppstår genom att **de förhållanden, villkor** och miljöer som människor lever i skiljer sig påtagligt för människor i **olika sociala positioner** (SOU:2016:55)

- Ett nationalekonomiskt perspektiv
- Ekonomins funktionssätt och tillväxtpotential ska stärkas

Vad har hänt efter kommissionen för jämlik hälsa?

- Regleringsbrev till Folkhälsomyndigheten
- Stödstruktur för det nationella arbetet
- Tema folkhälsa stöd till kommuner och regioner
- Kärnindikatorer för folkhälsa – folkhälsobevakning jämlik hälsa
- Länsstyrelsernas uppdrag
- Pandemi
- m.m.....



No data no problem.
No problem no action.
(*M.Marmot*)

Knowing is not enough;
we must apply.
Willing is not enough;
we must do.
(*Goethe*)



Kommission för ett socialt hållbart Malmö

- Beslut i kommunstyrelsen 9 november 2010
- Politisk oberoende kommission
- Utarbeta vetenskapligt underbyggda förslag till strategier för hur man kan minska ojämlikhet i hälsa i Malmö.
 - Sociala bestämningsfaktorer
 - Prioritet; barn och ungas uppväxtvillkor, sociala och ekonomiska förutsättningar, demokrati och delaktighet.
- Bred involvering
- Slutrapport 1 mars 2013





Kommissionen

- 14 kommissionärer –många discipliner
- Ordförande, huvudsekreterare, kommunikatör
- Senior advisers
 - Andra experter (52 forskare)
 - Bred konsultation

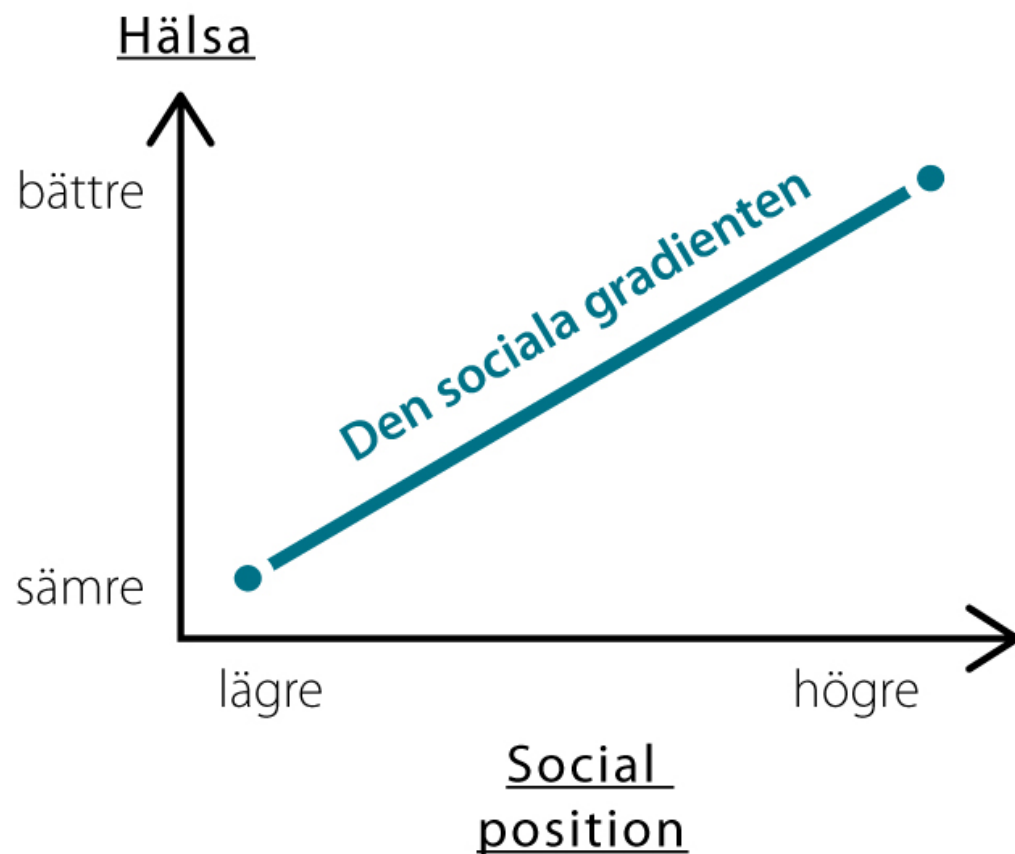


<p><u>Mä</u> - de</p> <p>Mikael</p> <p>Ett disku Kommiss</p>	<p><u>Sk</u> - fors skolre</p> <p>Nihad</p> <p>Ett disku Kommiss</p>	<p><u>Mä</u> av</p> <p>- Om kd</p> <p>Ulf Ger Gustav</p> <p>Ett disku Kommiss</p>	<p><u>Ark</u> och</p> <p>- en</p> <p>Urban J</p> <p>Ett disku Kommiss</p>	<p><u>Mil</u> för i hä</p> <p>Maria A Kristina Anders</p> <p>Ett disku Kommiss</p>	<p><u>Sjuk</u> i Mä</p> <p>Anders</p> <p>Ett disku Kommiss</p>	<p><u>Pre</u> fun akti</p> <p><small>Data från en sexdr</small></p> <p>Sölve Henri</p> <p>Ett disku Kommiss</p>	<p><u>Grav</u> Mäl</p> <p>Några v</p> <p>Johan</p> <p>Ett disku Kommiss</p>	<p><u>Livs</u> och</p> <p>Martin Birgit Mathia Maria Maria</p> <p>Ett disku Kommiss</p>	<p><u>Sk</u> i M</p> <p>Stefan</p> <p>Ett disku Kommiss</p>	<p><u>Hur här</u> utveckl</p> <p>Ett försök a systemteor</p> <p>Per-Olof</p> <p>Ett diskusio Kommission</p>	<p><u>Imp</u> - En</p> <p>Karl L</p> <p>Ett disku Kommiss</p>	<p><u>Lok</u> mo</p> <p>Anna A Tapio S</p> <p>Två disku Kommission</p>	<p><u>För</u> utv</p> <p>Sven</p> <p>Ett disku Kommiss</p>	 <p><u>Kön, genus och hälsa:</u> <u>socioekonomiska skillnader i</u> <u>hälsa bland kvinnor och män</u></p> <p>Susanna Toivanen Marit Gisselmann Petra Lindfors</p> <p>Ett diskussionsunderlag framtaget för Kommission för ett socialt hållbart Malmö</p> 
--	--	---	---	--	--	---	---	---	---	---	---	--	--	--

<p><u>Städer</u> globalt eller sl</p> <p>Hans Abraf</p> <p>Ett diskussions Kommission f</p>	<p><u>Den</u> ur et</p> <p>Ingvar</p> <p>Ett disku Kommiss</p>	<p><u>Bef</u> för bo</p> <p>En so</p> <p>Tapio</p> <p>Ett disku Kommiss</p>	<p><u>Sta</u> på</p> <p>Arbetsgr</p> <p>Eva Engg Christer L Katarina P</p> <p>Ett diskus Kommission</p>	<p><u>God</u> friti</p> <p>Grund f utveckl</p> <p>Carin Falk Ann Ludv</p> <p>Ett diskusio Kommission</p>	<p><u>Gym</u> - inte</p> <p>En forsk utbildni</p> <p>Margareta</p> <p>Ett diskusio Kommission</p>	<p><u>"Att</u> lära</p> <p>Föräldr miljöer</p> <p>Laid Bou</p> <p>Ett diskusio Kommission</p>	<p><u>Nya</u> i Mä</p> <p>En kartlä organisa</p> <p>Karin And</p> <p>Ett diskusio Kommission</p>	<p><u>Förs</u> utve</p> <p>Sven P</p> <p>Ett disku Kommiss</p>	<p><u>Kan soc</u> bostads invånar</p> <p>Maria Emr Malin Eriks</p> <p>Ett diskusio Kommission</p>	<p><u>Bar</u> Skilda li</p> <p>Marie Köf</p> <p>Ett diskusio Kommission</p>	<p><u>Skol</u> utve och</p> <p>- några r</p> <p>Sven Per</p> <p>Ett diskuss Kommission</p>	 <p><u>Malmö – från kvantitets-</u> <u>till kvalitetskunskapsstad</u></p> <p>Mikael Stigendal</p> <p>Ett diskussionsunderlag framtaget för Kommission för ett socialt hållbart Malmö</p> 
---	--	---	---	--	---	---	--	--	---	---	--	---

Figur 3: Den sociala gradienten

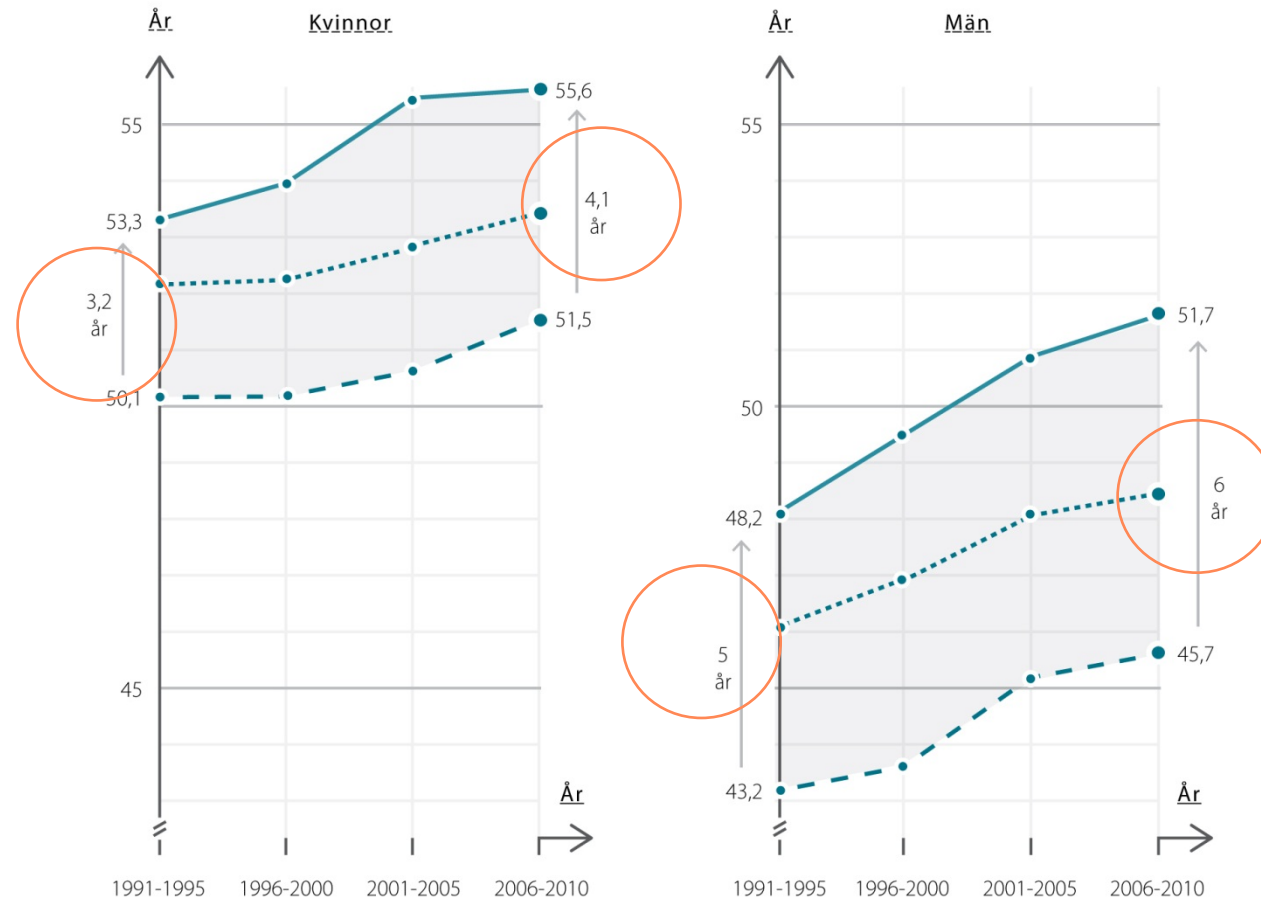
Hälsan är ojämlikt fördelad i befolkningen. Ju sämre social position, desto sämre hälsa och tvärtom. Man talar om en "social gradient" bland befolkningen.



Figur 1: Förväntad återstående medellivslängd vid 30 års ålder för kvinnor och män efter utbildningsnivå 1991-2010

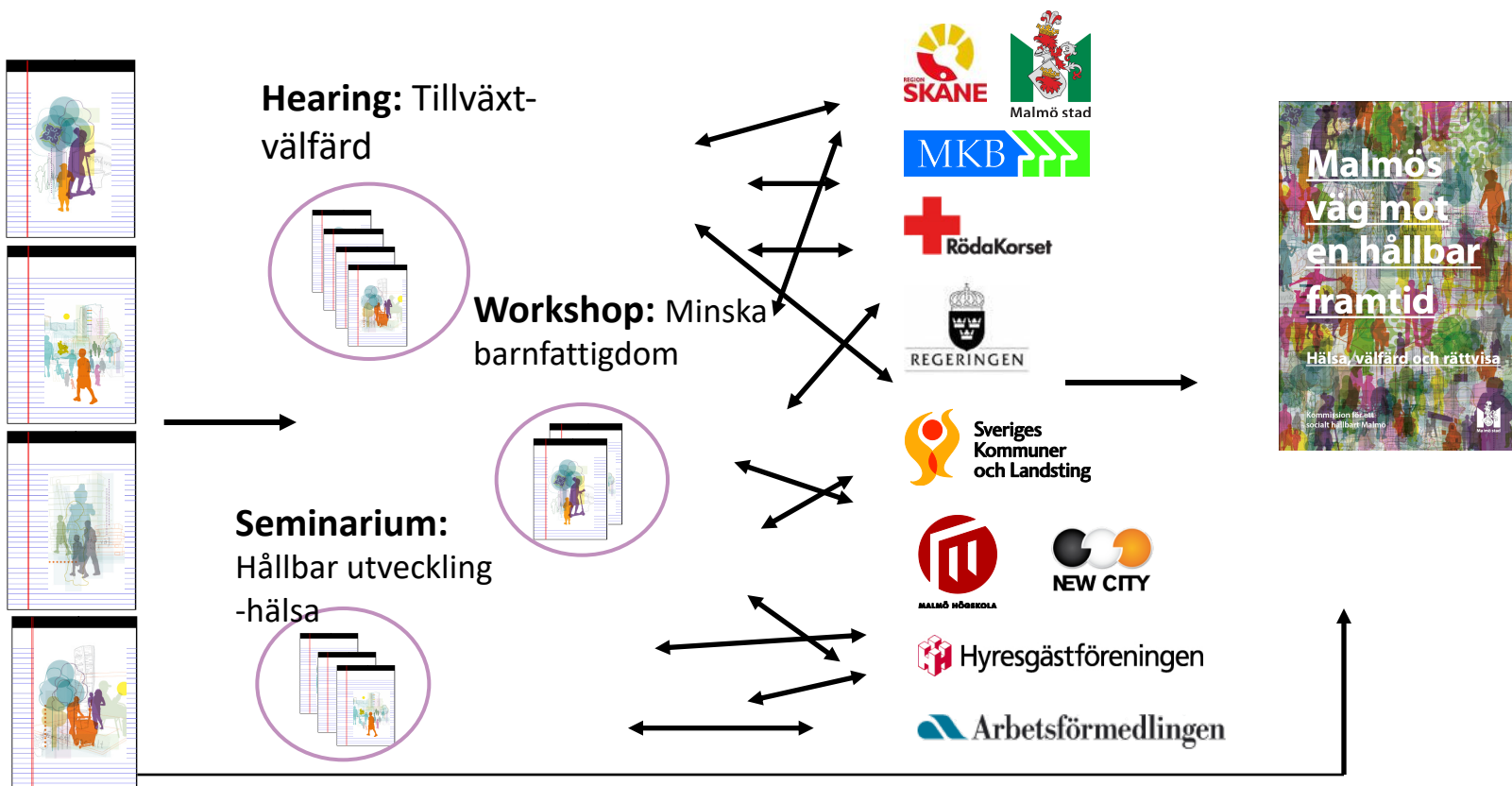
Utbildningsnivå

- eftergymnasial
- gymnasial
- - - förgymnasial



Källa: SCB, bearbetning för kommissionen 2012

Dialog



Två övergripande rekommendationer

- Etablera en social investeringspolitik som kan utjämna skillnaderna i levnadsvillkor och göra samhällssystemen mer jämlika
- Förändra processerna genom att skapa [kunskapsallianser](#) och demokratisera styrningen



Meet Malmö - Kunskapsallians med näringslivet. För ett socialt hållbart Malmö

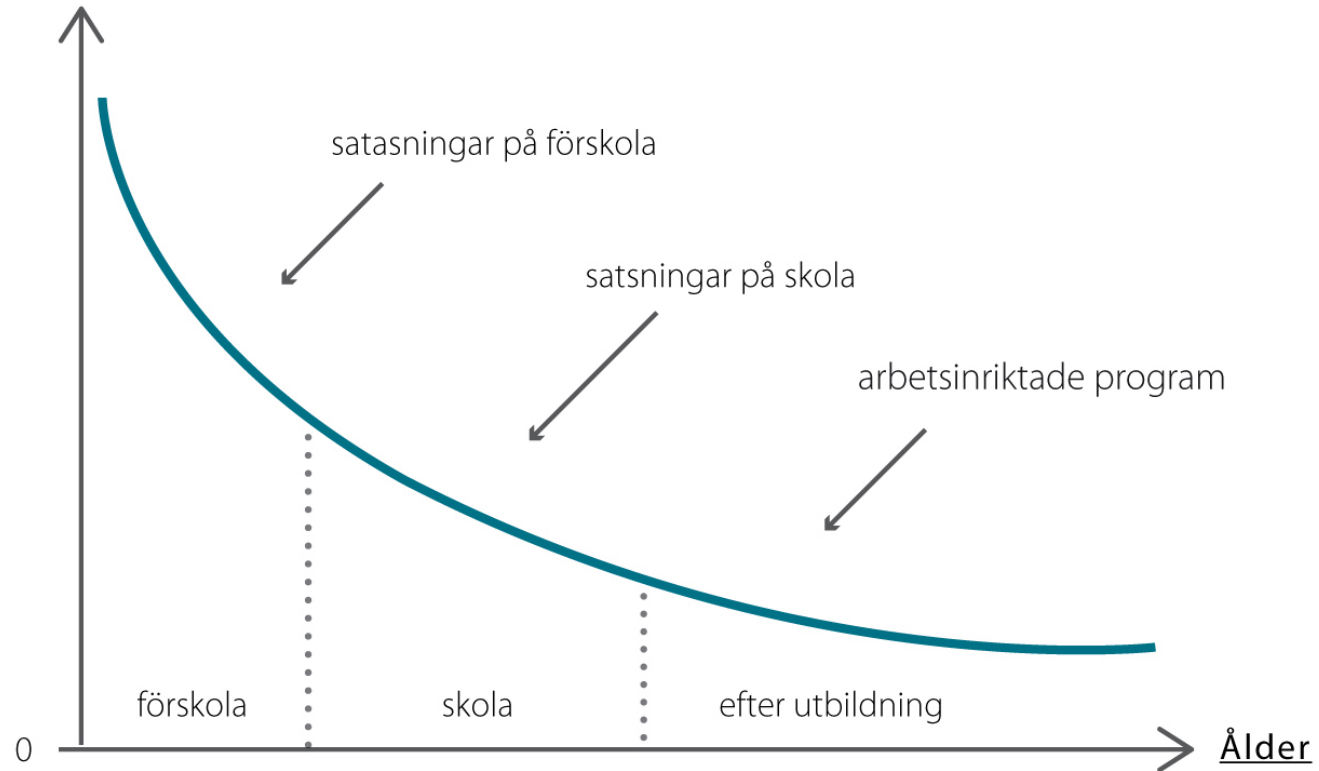
Bild



[\(Tillväxtkommission för ett inkluderande och hållbart Malmö\)](#)

Figur 27: Beräkning av avkastning på investering i humankapital för barn från resursfattiga förhållanden i ett livsperspektiv

Avkastning på investeringar i humankapital



Källa: Heckman 2006

Sociala investeringar i en kommunal och regional kontext

Sociala investeringar som perspektiv

Sociala investeringar som ett *perspektiv* för att tydliggöra investeringar i humankapital och värdet av satsningar på förebyggande och tidiga insatser.

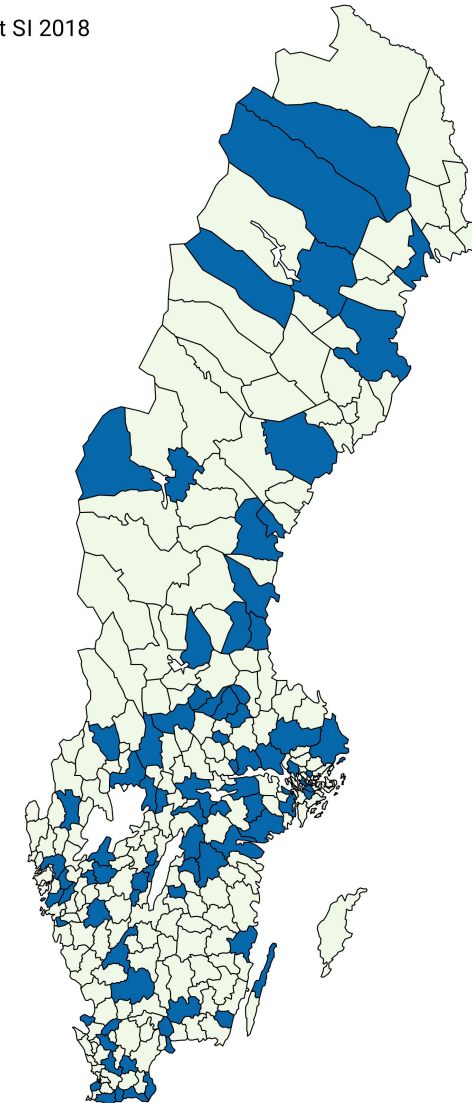
Sociala investeringar som praktik/arbetsätt

En social investering är en avgränsad *satsning* som i förhållande till ordinarie arbetsätt förväntas ge bättre utfall för en målgrupp och samtidigt leda till minskade samhällsekonomiska kostnader på sikt.

- Sociala investeringsfonder
- Sociala utfallskontrakt
- Sociala obligationer/lån för social hållbarhet

Förekomst SI 2018

■ Ja
□ Nej



24 förslag till mål 72 åtgärdsförslag

1. Barn och ungas levnadsvillkor
2. Boendemiljön
3. Utbildning
4. Inkomst och arbete
5. Hälsa- och sjukvård
6. Förändrade processer – kunskapsallianser och demokratiserad styrning



Amiralsstaden knyter ihop Rosengård med centrala Malmö

Arbetet med Malmös nya stadsdel Amiralsstaden har tagit ett stort steg framåt. Stadsbyggnadsnämnden har nu godkänt planprogrammet för området som omfattar närmare 3.000 nya bostäder, 500 grundskoleplatser, 450 förskoleplatser och 1.500 arbetsplatser.

Publicerades 2021-12-17

Från kommission till utvecklingsarbete

2013 Kommunstyrelsen beslutar om bred remiss, hållbarhetsredovisning och sociala investeringar i budget

2014 Det fortsatta arbetet för ett socialt hållbart Malmö beslutades i kommunstyrelsen

- Kommunstyrelsen ställer sig bakom de två övergripande rekommendationerna.
- Alla nämnder och bolagsstyrelser ska beakta slutrapport och underlagsrapporter i sitt fortsatta utvecklingsarbete för social hållbarhet
 - 32 nya utredningsuppdrag till olika förvaltningar
 - 12 identifierade utvecklingsområden
 - 35 pågående arbete
- Årligen återkomma med en uppföljning



Malmö stads budget

"Med avstamp i Kommissionen för ett socialt hållbart Malmö ska staden arbeta med sociala investeringar och bygga nya kunskapsallianser. (2015)

"Malmö stad är en lärande organisation och genom kunskapsallianser med forskning, civilsamhälle, näringsliv och andra myndigheter ska staden arbeta vidare i Malmökommissionens anda för att skapa social hållbarhet och minska skillnader i hälsa." (2016)



Uppföljning -utvärdering

1. Två övergripande rekommendationer
 - Etablera en social investeringspolitik som kan utjämna
 - Förändra processerna genom att skapa kunskapsallianser...
2. Uppföljning av Malmökommissionens förslag

2014 Processutvärdering, intervjuer av förvaltningschefer, status för uppdragen

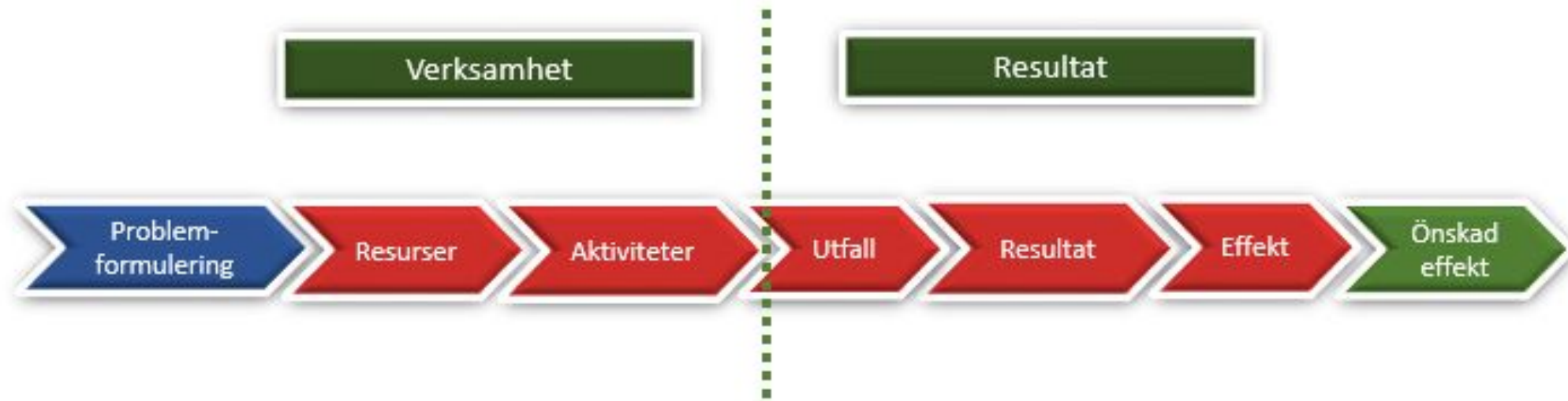
2015 Processutvärdering; text analys av årsanalyser, status uppdragen

2016 Processutvärdering; text analys av årsanalyser, status för uppdragen

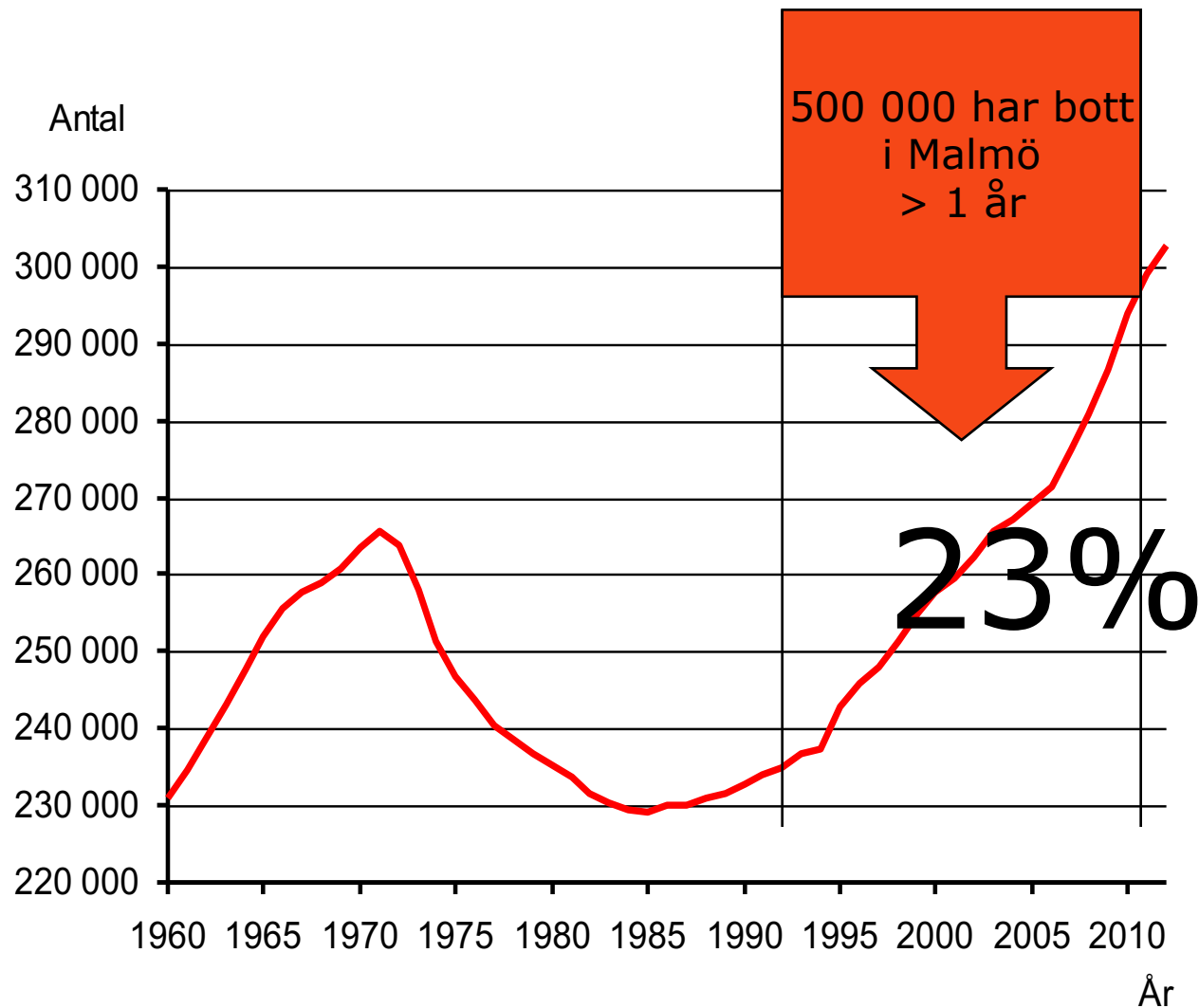
2018-2019 Extern utvärderare – WSP; Analysera processen, organiseringen, resultat och effekter av de initiativ som genererats ur Malmökommissionen. Förslag på hur en modell för uppföljning av effekter kan följas på lång sikt



Hur vet vi om ojämlikheten minskar och om det vi gör har effekt?

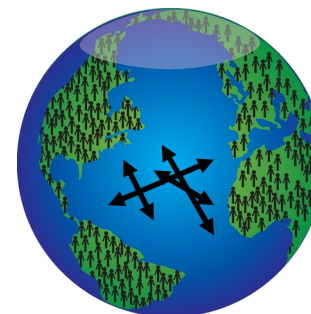


Demografi



Källa: SCB, City of Malmö, Salonen 2012, Abrahamsson 2012, Stigendal 2012

Migration

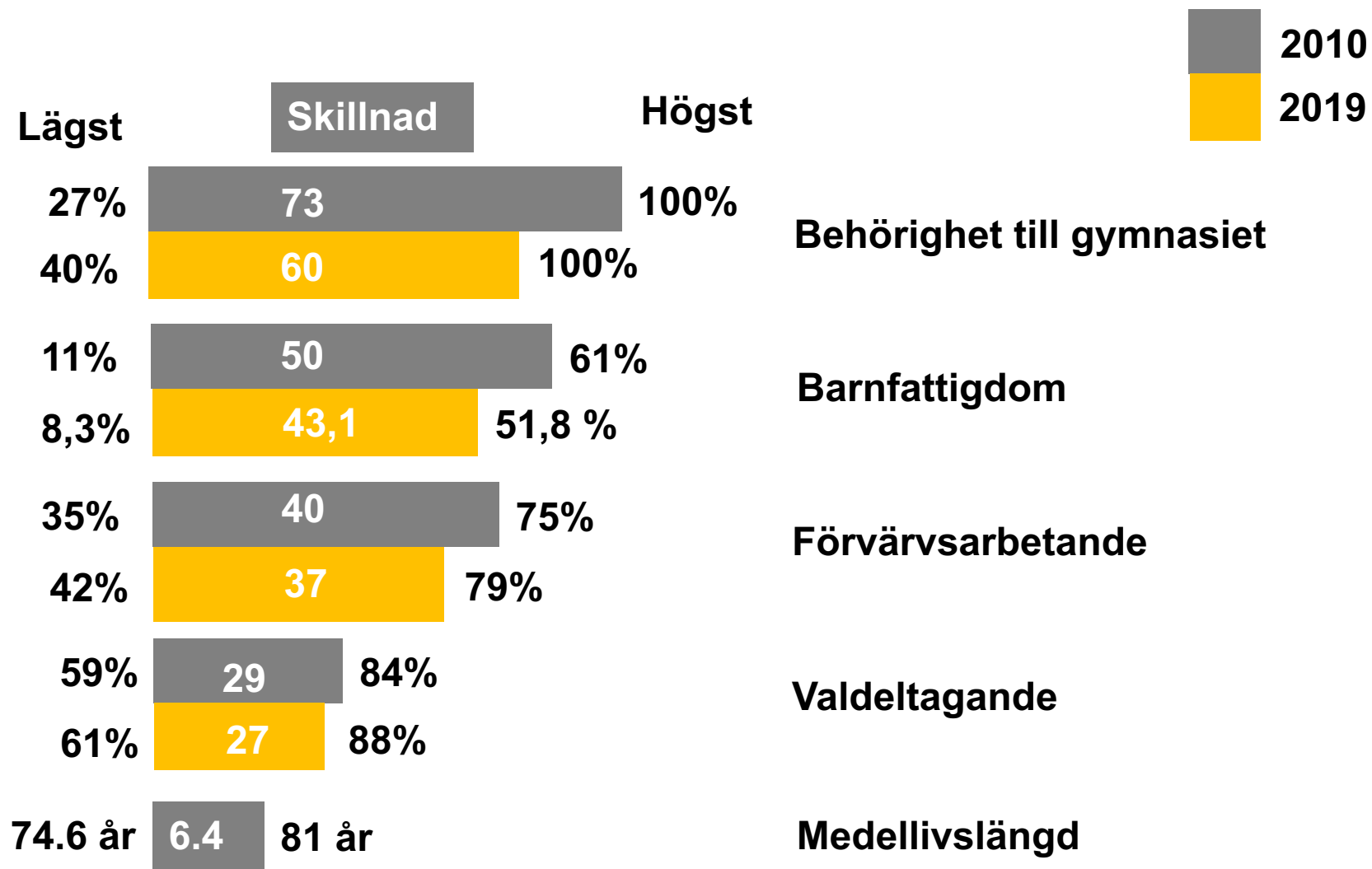


Globalisering



Urbanisering



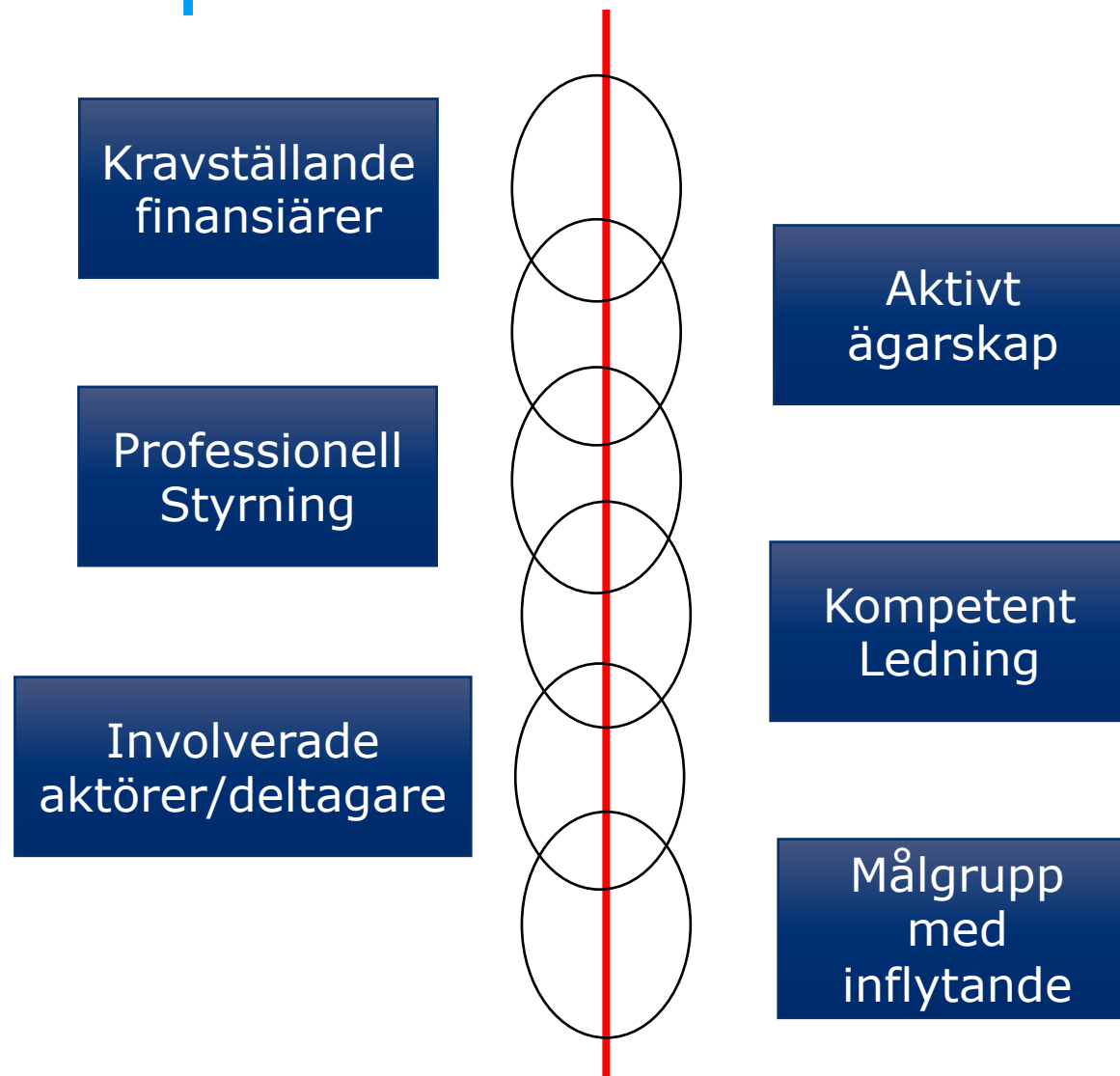


Slutsatser – Malmökommissionens betydelse för utvecklingen av jämlik hälsa

- Generell förbättring av jämlik hälsa
- Främsta påverkan på idéer, tankar och arbetssätt
- Sämre förutsättning för långsiktig och strukturell påverkan
- Åtgärderna i samverkan med Region Skåne ej genomförda enligt plan

Källa; Kapitel: 5.2 i utvärderingen av Malmökommissionen (2018) WSP

Aktivt ägarskap



Dialog är A & O



Kommission för ett socialt hållbart Malmö

Gräva där man står – vad har VI rådighet över?

- allas uppdrag men ingens ansvar!
- utgå ifrån incitament - rigga för samverkan

Långsiktigt arbete som kräver uthållighet

- Säkerställ former för uppföljning & återkoppling
- Professionell styrning & ledning
- Synliggör goda exempel, återkoppling till ledning & verksamheter

Jämlik hälsa & Hållbar utveckling

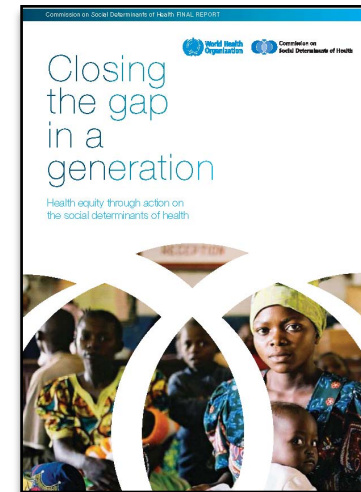




Mål 10 – Minskad **ojämlikhet** - *Leave no one behind*-

Vi måste verka för en **rättvis tillgång till resurser och möjligheten att delta i och påverka samhällsutvecklingen.**

Ett jämlikt samhälle handlar om allas lika rättigheter oberoende av kön, etnicitet, religion eller trosuppfattning, funktionsnedsättning och härkomst, som grund för en rättvis fördelning av resurser med såväl ekonomiskt som politiskt inflytande i samhället.



Angrip den ojämlika fördelningen av makt, pengar och resurser – globalt, nationellt och lokalt.

Malmö-världsledande på hållbar utveckling!

MILJÖMÄSSIG DIMENSION

Värna om ekosystemets tjänster och återhämtningsförmåga

-UN Scroll of honor; Världsledande på hållbar stadsutveckling

SOCIAL DIMENSION

Hälsa och välbefinnande

Resurser, inflytande och makt fördelas rättvist, jämlikt och jämställt

Tillgång till social service, utbildning, trygghet, delaktighet

- Försörjnings stöd
- Arbetslöshet
- Barnfattigdom
- Utbildningsnivå
- Valdeltagande
- Tillit, trygghet
- Hälsa, välbefinnande
- Medellivslängd

EKONOMISK DIMENSION

Ekonomisk tillväxt

Fördelning av välstånd

- Budget i balans för 15 e- året i rad
- Minskad skattekraft
- 64% förvärvsarbetar
- Inkomstjämligheten ökar

En av utgångspunkterna för tillsättandet av Malmökommissionen

Malmö stads Budget 2017

Malmökommissionens arbete kompletteras med ett ambitiöst arbete för att, som första kommun i Sverige, implementera FN:s globala hållbarhetsmål lokalt.



MILJÖMÄSSIG DIMENSION

Klimatomställning bidrar ofta till förstärkning av social hållbarhet. Förutsätter förändrade arbetssätt

SOCIAL DIMENSION

Fördjupade analyser om likvärdig tillgång till social service, utbildning, trygghet, delaktighet

EKONOMISK DIMENSION

Ekonomisk tillväxt
Fördelning av välstånd

- Resurs fördelningsmodeller: utbildning, förskola, (fritid, kultur)
- Konsekvensanalyser detaljplaner stadsplanering
- Gröna och sociala obligationer

Jämlik hälsa & Agenda 2030



Sammanfattning - Lärdomar

1. Fortsatt dialog är A & O
2. Aktivt ägarskap – använd befintliga sammanhang
3. Kontinuitet för att följa utvecklingen – återkoppling - professionell styrning
4. Måste finnas incitament för att orka "hålla i".
5. Samverkan OCH var och ens uppdrag.
6. Förankring i forskning

Tack

Anna Balkfors

anna.balkfors@ramboll.com

